



CRUZIANA

GEOPARK NATURTEJO DA MESETA MERIDIONAL-EUROPEAN AND GLOBAL GEOPARK - RELATÓRIO MENSAL

Neste número: – Revalidação da certificação de Geoparque reconhecido pela UNESCO – “Óscar do Mundo Rural” premeia Rede Europeia de Geoparques – Feiras temáticas dinamizam a economia local – Programas educativos sobre cultura portuguesa para universitários americanos e chineses – ...e mais!



Olá/Hola/Ciao/Bonjour/Γειά σου/Hallo/God Dag/Salut/Zdravo/Hello/Ahoj/Helo/Helló/ Hei

Geo-histórias dos nossos lugares e gentes: Aldeia de Santa Margarida

“Mina do Valagoto, uma destas minas de três buracos, uma casota, quatro rufias mas que, por de trás dessa modéstia, esconde uma grande empresa, dinheiro, guias da Direcção-Geral que cubra com o rótulo de produção do jazigo todo o volfró comprado à candonga.”

Fernando Namora, Minas de San Francisco (1946)

Ninguém vivenciou e descreveu de forma mais real os tempos do volfrâmio em Portugal, como Fernando Namora. “Minas de San Francisco” é um romance que é um relato histórico do nascimento envolto em lendas e ilegalidades, vida feita de vidas assaltadas por novas realidades e promessas de riquezas, e morte, das pequenas minas da Mata da Rainha. No limite com a Ribeira de Ceife, cobrindo uma vasta extensão de uma Meseta quase plana, surge a vizinha Aldeia de Santa Margarida, também ela cheia de histórias de candonga de minério. Naquele período da Segunda Guerra Mundial, duas concessões mineiras no vale da Ribeira, de aspecto primitivo, não justificavam as 4 toneladas de minério obtidas e prontas para venda. Estava-se no início da Guerra e todo o povo da Aldeia de Santa Margarida percorria as concessões em busca do “ouro negro” nas aluviões. A venda fazia-se ao capataz, natural de Medelim e conhecido candongueiro da região, mas alegadamente até o velho abade da freguesia participava neste comércio ilegal. Estas “minas” acabaram por integrar a Sociedade da Mata da Rainha, com uma estranha história, ainda mal descodificada, ligada à Alemanha Nazi.

Hoje esta aprazível aldeia nada revela, a não ser numa boa conversa puxada a tinto, deste passado recente que assaltou, num período restrito da história contemporânea, tantas outras localidades do nosso país. De resto, a história da Aldeia de Santa Margarida vê-se quase toda ela envolta nas brumas da inconsistência do seu estudo. Os vestígios romanos abundam nas propriedades, mas a Quelha do Reduto lembra mais as estruturas defensivas da vizinha S. Miguel d'Acha que os restos de um castro de ocupação romana. A sua alegada origem templária confunde-se com a sede concelhia, Proença-a-Velha, à qual pertenceu ao longo de tantos séculos. Os monumentos existentes, a Igreja de Santa Margarida, datada de 1708, e a capela de Santo António, datada de 1695 revelam talvez o período áureo desta aldeia, ao qual se somam o Solar Megre, que com a igreja paroquial flanqueia de granito a estrada, assim como a Casa Sarafana. Compõem os espaços públicos de eleição, o Jardim e a Fonte Cascalheira.

A pequena freguesia da Aldeia de Santa Margarida conta com uma área de 13,62km² e 292 habitantes. Em redor da aldeia a propriedade agrícola domina, assinalando a sua principal actividade económica. Mas existe espaço para o turismo rural. O percurso ao longo da Ribeira de Ceife é aprazível, mas faltam percursos pedestres e para bicicleta marcados.



Olá/Hola/Ciao/Bonjour/Γειά σου/Hallo/God Dag/Salut/Zdravo/Hello/Ahoj/Helo/Helló/ Hei

Um projecto turístico-cultural em torno do contexto mineiro de Mata da Rainha, tão vívido nas palavras de Fernando Namora, pode ser estruturante não só para esta aldeia, mas também para a Aldeia de Santa Margarida, Martianas e Pedrogão de S. Pedro. Para já, vale a pena realçar talvez o festival mais colorido do Geopark Naturtejo: é o Festival das Flores. Toda a comunidade mete mãos à obra, mãos que executam dezenas de milhares de flores de papel que irão decorar as ruas e becos da aldeia. Depois é esperar a visita de milhares de forasteiros, que vêm de todo o país mas também de Espanha. Ou não fosse esta aldeia, nome de flor...

Bibliografia

ANTUNES, I.M.H.R. (2006) – Mineralogia, Petrologia e Geoquímica de Rochas Granitóides da Área de Castelo Branco-Idanha-a-Nova. Tese de Doutoramento, Universidade de Coimbra, 453p.

ANTUNES, I.M.H.R., NEIVA, M.R. & SILVA, M.V.G. (2012) – O plutão zonado de Castelo Branco; Geoquímica e Patrogénese. In: I.M.H.R. Antunes, J.P.F. Almeida & M.T.D. Albuquerque (eds), VIII Congresso Ibérico de Geoquímica, Livro de Actas, Instituto Politécnico de Castelo Branco: 185-190.

HENRIQUES, F., CURADO, F.P., PIRES, H. & CANINAS, J. (2015) – O marco miliário de Aldeia Santa Margarida (Idanha-a-Nova) e outros materiais da época romana. Açafa On-line, 10: 1-17.

NETO DE CARVALHO, C. & CHAMBINO, E. (2012) - Três concelhos, uma empresa mineira: contributo para a valorização da paisagem mineira da Mata da Rainha. Livro de Resumos. 1as Jornadas sobre o Volfrâmio Europeu. 14 e 15 de Setembro, Pampilhosa da Serra: 1p.

POUSINHO, N. (2005) – Aldeia de Santa Margarida – Pequenas Notas da Sua História. Câmara Municipal de Idanha-a-Nova.

RIBEIRO, O. (1939) - Sur la morphologie de la Basse Beira. Bulletin de la Association Géographique de France, 122: 113-122.

O Editor
Carlos Neto de Carvalho
Coordenador Científico
Geólogo

Capa: (Projecto Objectiva: Geopark)

ACTIVIDADES DO MÊS



Julho - Projecto de sinalização turística em implementação no Geopark Naturtejo. Um novo projecto de sinalização turística está a ser implantado na região. A necessidade da delimitação de um território reconhecido pela UNESCO levou à colocação de um grande outdoor junto à A23 na fronteira do Rio Ocreza. Quem vem de Lisboa agora sabe onde tem início o primeiro Geoparque português. No centro da cidade de Castelo Branco e das vilas do Geopark Naturtejo existe agora informação turística disponível 24h/dia, não só referente a cada um dos concelhos mas também à oferta do Geopark Naturtejo. Mas a sinalização turística do Geopark Naturtejo chega também às aldeias, identificando para já as principais referências turísticas da região.

Julho - Parceria com o Geoparque Global de Tianzhusan na China leva à tradução de material promocional em português e chinês. A parceria entre o Geopark Naturtejo e o Geoparque Tianzhusan na China está viva e vibrante. Depois do desenvolvimento de um projecto de interpretação no geoparque chinês com o apoio do Geopark Naturtejo, existe agora materiais promocionais dos dois geoparques em português e chinês. A nova edição do mapa do Geopark Naturtejo foi traduzido para mandarim e o folheto promocional do Geoparque Tianzhusan apresenta agora versão em português. Esta parceria assinada no ano passado tem como objectivo estreitar as relações culturais e económicas entre as duas regiões de cariz rural.



2 a 5 de Julho - Eco-Festival Salva a Terra: música e voluntariado.

2 a 5 de Julho – Eco-Festival Salva a Terra: música e voluntariado. Decorreu em Salvaterra do Extremo, mais um Festival Salva a Terra, no coração do Parque Natural do Tejo Internacional. Este é um Eco Festival bienal, onde toda a organização (artistas, formadores, guias) e restante equipa trabalham de forma voluntária com vista a contribuir para a angariação de fundos para o Centro de Estudos e Recuperação de Animais Selvagens. Com a edição de 2013 conseguiu-se angariar fundos para recuperar 400 animais.

Com mais de 30 projetos musicais e 90 atividades durante quatro dias, o Salva a Terra conciliou na perfeição a sua missão de conservação da natureza com um programa recheado de grandes momentos. O Geofúgio Casa do Forno promoveu uma concorrida actividade de garimpo de ouro nas margens do rio Erges, à moda dos velhos tempos.

O cartaz apresentou sonoridades que passaram pelo reggae, afro-beat, jazz, tango, fado e a nova musica tradicional portuguesa. Gaiteiros de Lisboa, Galandum Galundaina, Laureana Geraldes, Zeca Medeiros e Terrakota foram alguns dos concertos para guardar na memória.

A terceira edição do bianual Salva a Terra voltou a ser organizada pela Quercus Castelo Branco, pelo grupo Velha Gaiteira, Câmara Municipal de Idanha-a-Nova e União das Freguesias de Monfortinho e Salvaterra do Extremo, com apoio do Geopark Naturtejo.

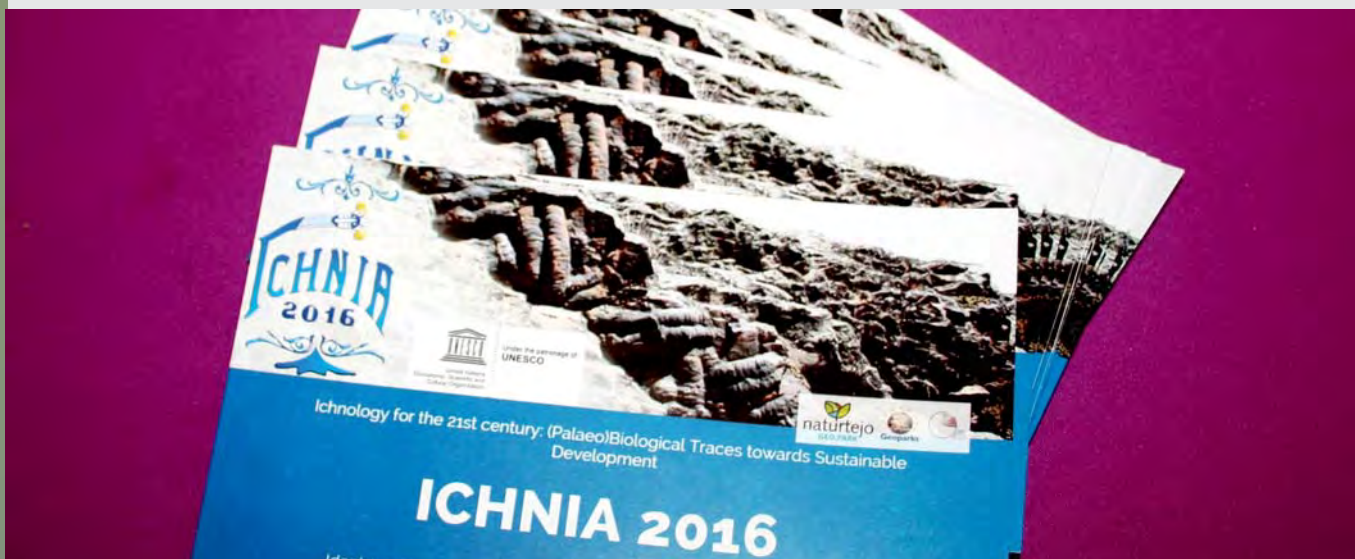
A ligação à comunidade é outro dos aspetos que distinguem este festival. A “população de Salvaterra do Extremo abre literalmente as portas das suas casas para alojar a organização, voluntários e artistas, cede quintais para acolher concertos e colabora ao longo de todo o evento”, explicou Paulo Lopes, da União das Freguesias.

Em 2013, o Salva a Terra tinha sido eleito Festival Mais Sustentável nos Portugal Festival Awards.



6 de Julho – Oficina para transplantar Azinheiras e Anicreiros, no Viveiro Municipal de Idanha-a-Nova.

A actividade destinou-se a 9 crianças do ATL de Verão da aldeia de Penha Garcia. Os participantes visitaram o Viveiro Municipal de Idanha-a-Nova, onde puderam aprender e relembrar aspectos relativos à importância do papel das plantas. Nesta visita, as crianças transplantaram azinheiras e anicreiros juvenis de pacotes de leite, para vasos de maiores dimensões, permitindo assim um desenvolvimento mais adequado destas plantas. Os monitores desta actividade foram Manuela Catana e Hugo Oliveira, contando com o apoio de três técnicos do ATL de Penha Garcia, de técnicos do serviço de jardinagem e da estagiária do Município de Idanha-a-Nova, Hélia Gouveia.



8 de Julho – Ichnia 2016 online. O Geopark Naturtejo irá organizar o 4º Congresso Internacional de Ichnologia em Maio de 2016. O maior evento científico internacional desta disciplina da Paleontologia já conta com uma webpage dedicada em www.ichnia2016.org. A nova webpage, de design moderno e acesso facilitado à informação, foi desenhada pelo paleontólogo Andrea Baucon, colaborador italiano de longa data do Geopark Naturtejo o qual tem participado em diversos projectos e dá corpo a mais este aliciante desafio internacional, que promete revolucionar o estudo do comportamento no registo fóssil em Portugal.



8 e 17 de Julho – “O Ecossistema e a Água do Ponsul + Ateliers na Quinta dos Trevos” No dia 8 participaram 17 crianças inscritas no ATL do Rosmaninhal, acompanhadas por 3 adultos. No dia 17 participaram 9 crianças acompanhadas por 2 adultos. Em ambos os dias, de manhã fizeram uma visita a um troço do rio Ponsul, localizado nas imediações da Herdade da Várzea onde puderam determinar a qualidade da água do rio, a velocidade da corrente e o tipo de fauna e flora que fazem parte deste ecossistema ripícola. De tarde, os grupos deslocaram-se até à Quinta dos Trevos na aldeia do Ladoeiro onde puderam visitar as oficinas de artesanato bem como as instalações de turismo rural. Após um almoço partilhado, o grupo de crianças realizou dois workshops: um de papel reciclado e outro de produção de velas artesanais feitas a partir de cera de abelhas. O monitor das actividades da manhã foi Hugo Oliveira com o apoio da estagiária de turismo do município de Idanha-a-Nova, Hélia Gouveia e as actividades da parte da tarde foram dinamizadas pela Quinta dos Trevos.



10 de Julho - Saída de Campo D "O Monumento Natural das Portas de Ródão e os troncos fósseis de Vila Velha de Ródão". Na actividade participou um grupo de 20 crianças do ATL de Férias de Verão (organizado pelo Município de Idanha-a-Nova) e 5 adultos acompanhantes. O monitor desta saída de campo foi Hugo Oliveira.



13 de Julho - Visita do dirigente da associação ambientalista de S. Tomé. O Geopark Naturtejo assinou recentemente um acordo de parceria com a ONG NAPAD, associação ambientalista de S. Tomé e Príncipe. Wilson Pires, dirigente do Club das Nações de Guadalupe, em ocasião de uma visita a Portugal esteve no Geopark Naturtejo para discutir o desenvolvimento de projectos. Wilson Pires foi recebido no escritório de Castelo Branco por Carlos Neto de Carvalho e Joana Rodrigues, que fizeram as "honras da casa" e iniciaram a nova parceria. Houve ainda a possibilidade de fazer uma curta visita ao Monumento Natural das Portas de Ródão, bem como a alguns projectos em Vila Velha de Ródão que visam a sua valorização.



15 e 22 de Julho – Acções de recolha de lixo na Barragem Marechal Carmona. No dia 15 participaram na actividade 13 crianças do ATL do Rosmaninhal e 2 adultos acompanhantes. No dia 22 participaram na actividade 16 crianças e 3 adultos. Ambos os grupos realizaram uma visita à albufeira, onde decorreu uma ação de sensibilização ambiental que consistiu na recolha de lixo encontrado nas margens deste grande lago artificial. Depois, as crianças puderam visitar o Parque de Campismo do Município de Idanha-a-Nova e refrescar-se na sua piscina. O monitor destas actividades foi Hugo Oliveira com o apoio da estagiária do Município de Idanha-a-Nova, Hélia Gouveia.



17 a 19 de Julho – Visita de estudantes do ensino superior ao Geopark Naturtejo, no âmbito do Programa “Study in Portugal Network” dinamizado pela Fundação Luso-Americana para o Desenvolvimento. Um grupo de 20 alunos americanos inscritos no programa “Study in Portugal Network”, acompanhados por 4 adultos (2 professores), realizaram uma visita ao município de Idanha-a-Nova, inserido no Geopark Naturtejo da Meseta Meridional. Estes alunos do ensino superior são oriundos de diversas universidades dos Estados Unidos da América e encontram-se a estudar este ano lectivo em várias Universidades Portuguesas. No dia 17, o grupo jantou no restaurante “O Espanhol” onde puderam assistir a algumas músicas interpretadas pelo grupo das Adufeiras do Rancho Etnográfico de Idanha-a-Nova. Seguindo-se um breve workshop sobre o toque do Adufe. No dia 18, os alunos puderam participar numa oficina de construção de adufes no Centro de Artes e Ofícios de Idanha-a-Nova, no qual puderam construir o seu próprio mini-adufe e levá-lo de recordação. Visitaram o complexo de Lagares de Azeite de Proença-a-Velha, onde almoçaram em pleno lagar. Em Penha Garcia realizaram a Rota dos Fósseis e posteriormente fazer uma degustação de produtos regionais no café/bar “A Frágua”. No final do dia visitaram o Festival da Melancia na aldeia do Ladoeiro. Na manhã do dia 19, os estudantes visitaram o inselberg granítico e a aldeia histórica de Monsanto, realizando a Rota dos Barrocais, terminando com um almoço no Geo-restaurante “Petiscos e Granitos”. O monitor desta atividade foi Hugo Oliveira.



18 e 19 de Julho – Festival da Melancia dinamiza economia da região. O prestígio nacional e internacional da Melancia do Ladoeiro atraiu milhares de visitantes à 11ª edição do festival dedicado ao fruto mais refrescante do verão.

Famosa pela sua generosa doçura e dimensão, a inconfundível melancia da região foi a “rainha” da festa que este fim-de-semana encheu de animação o Ladoeiro, no concelho de Idanha-a-Nova.

O festival foi uma organização conjunta do Município de Idanha-a-Nova e da Junta de Freguesia de Ladoeiro, com apoio do Geopark Naturtejo e contou com dezenas de expositores, provas de sumos, compotas e outras iguarias de melancia, concurso de esculturas em melancia, jogos tradicionais, tasquinhas e muita música. O mais importante, na opinião do presidente da Junta de Freguesia de Ladoeiro, Gonçalo Costa, é que os visitantes “levem consigo o nome da Melancia do Ladoeiro e deem a conhecer a melhor melancia do país”.

Entre os momentos altos do certame, que este ano vendeu mais de 30 toneladas de melancia, estiveram a tradicional eleição da melancia mais pesada, prémio arrebatado por um exemplar de 21,38 Kg do produtor Miguel Gregório, e o Concurso de Escultura em Melancia, ganho por Nelson Brito.

Foi ainda lançado o livro “Ladoeiro – Pedacos de uma História”, de António Maria Romeiro Carvalho.



22 de Julho a 15 de Agosto – Exposição do Fórum Português de Geoparques nos Paços de Concelho de Oleiros. A exposição itinerante sobre o “Fórum Português de Geoparques”, desenvolvida pelos geoparques portugueses sob a coordenação da Comissão Nacional da UNESCO, tem vindo a percorrer os vários territórios classificados como geoparque em Portugal: Arouca, Açores e Terras de Cavaleiros. Esta mostra, agora patente no Edifício dos Paços do Concelho de Oleiros, chega ao Geopark Naturtejo, pretendendo apresentar a excelência destes patrimónios reconhecidos internacionalmente pela UNESCO e as dinâmicas diferenciadoras que se geram em torno destes recursos, através de novas estratégias de conservação, desenvolvimento de novos nichos e da implementação de novas empresas.



24 a 26 de Julho – Feira Terras do Lince em Penamacor exalta a possível integração do conelho no Geopark Naturtejo. A Feira das Terras do Lince teve como grande destaque o mel, um dos principais produtos de Penamacor, tendo sido também promovidos o azeite, queijo, bolos tradicionais, pão caseiro, artesanato e tasquinhas. Trata-se de uma oportunidade para os produtores apresentarem e venderem os seus artigos, numa feira com muitos momentos de animação e diversão. O Geopark Naturtejo esteve representado este ano num stand conjunto com Penamacor, onde foi dada a conhecer a Geodiversidade de Penamacor, através de jogos e actividades lúdico--pedagógicas. Durante a feira foram realizadas visitas guiadas à exposição “Ab Initio Geologicamente” e foi lançado o catálogo desta em português e inglês. A participação do Geopark Naturtejo esteve a cargo de Carla Jacinto, Mariana Vilas Boas e Sérgio Ribeiro.

25 de Julho – Programa pelo Geopark Naturtejo para o Clube Novo Banco. 53 visitantes do Clube Novo Banco foram guiados pela empresa Ponsulativo através do Centro Histórico de Castelo Branco, onde visitaram o Castelo e o Museu Cargaleiro. Pela tarde percorreram o Caminho do Xisto de Martim Branco e fizeram uma visita a esta pequena aldeia.



26 a 29 de Julho – Revalidação do estatuto Geoparque reconhecido pela UNESCO. A Rede Global de Geoparques assistida pela UNESCO inclui hoje 112 geoparques espalhados pelo mundo. Em Portugal existem quatro reconhecidos pela UNESCO e o Geopark Naturtejo da Meseta Meridional o primeiro deles, com a candidatura deste território que inclui os municípios de Castelo Branco, Idanha-a-Nova, Nisa, Oleiros, Proença-a-Nova e Vila Velha de Ródão reconhecida em 2006. A excepcional certificação conferida pela UNESCO é avaliada a cada quatro anos, com o objectivo de analisar a implementação de um projecto de desenvolvimento sustentável assente no Património Geológico e nas paisagens excepcionais, e na sua relação cultural com as comunidades locais.

O Geopark Naturtejo passou por mais uma avaliação, entre os dias 26 e 30 de Julho. Os avaliadores foram o Doutor Charalampos Fassoulas, do Fórum Nacional de Geoparques da Grécia e coordenador do Geoparque de Psiloritis, e o Doutor Zhao Zhizhong, da Comissão Nacional de Geoparques da China. Estes avaliadores puderam constatar a importância do património geológico deste território assim como a evolução deste projecto na região, com os municípios que integram a Naturtejo e as suas empresas associadas, nos últimos 4 anos. A avaliação teve início no extremo sul do território do Geoparque, no Hotel Monte Filipe, em Alpalhão, um projecto de grande qualidade e sucesso inaugurado em 2013. Em Nisa, os avaliadores puderam analisar os novos pontos de informação disponibilizados pelo geoparque colocados em lugares com dinâmica turística, assim como o exemplar posto de turismo. Não poderia ser esquecida a Rota das Esculturas em granito e a arquitectura tradicional de Alpalhão, nem o Conhal do Arneiro, que foi visitado em veículo todo-terreno e devidamente interpretado com o apoio da empresa de animação turística Casa do Forno de Salvaterra do Extremo.

Do inexorável Pego das Portas a missão prosseguiu através do passeio de barco da empresa Incentivos Outdoor pelo majestático Monumento Natural das Portas de Ródão. Este passeio terminou no cais do Porto do Tejo, onde os avaliadores foram esperados pelos jovens do ATL de Vila Velha de Ródão, que realizaram actividades educativas na Foz do Enxarrique, local de grande importância paleobiológica e arqueológica. Mais tarde, os avaliadores visitaram o miradouro do Geomonumento das Portas de Almourão e deliciaram-se no Restaurante Vale Mourão, onde o Presidente da Câmara de Vila Velha de Ródão, Luís Pereira, pôde discutir as sinergias desenvolvidas ao longo dos anos que contribuíram para o desenvolvimento turístico do concelho e da região.

Era impossível visitar o território sem passar por Castelo Branco. Aqui os dois avaliadores aprofundaram os seus conhecimentos no escritório da Naturtejo, através de apresentações elaboradas pelos técnicos responsáveis pelas diversas áreas de actuação da Naturtejo, que vão da investigação científica ao turismo e ao acompanhamento nas áreas da geoconservação, educação e valorização geoturística, das mais diversas instituições parceiras existentes neste vasto território. A comitiva foi recebida pelo Vereador João Carvalhinho em representação do executivo e que expôs o entusiasmo do Município de Castelo Branco no desenvolvimento do Geopark Naturtejo.

De seguida, a avaliação percorreu as ruas e o Parque Icnológico de Penha Garcia para conhecer a proximidade dos seus célebres fósseis com a comunidade e os novos projectos museológicos para a Casa dos Fósseis e para o Centro de Interpretação que em breve permitirão dignificar um dos mais valiosos tesouros do Geopark Naturtejo e, em grande parte, responsável pelo reconhecimento pela UNESCO desta região. No final do segundo dia, a comitiva foi recebida no Monsanto GeoHotel Escola, um conceito inovador de hotelaria desenvolvido pela Escola Superior de Gestão de Idanha-a-Nova, em parceria com o Município de Idanha-a-Nova. A recepção não poderia deixar de contar com as vozes e os adufes de Monsanto. O jantar, uma viagem pela paleta de sabores desta região, comandada exemplarmente pelo chef Mário Ramos e pela Cake designer Raquel Ramos, juntou empresários que têm apostado no desenvolvimento de produtos inovadores no âmbito do Geopark Naturtejo. Assim, os Geo-vinhos Súbito, a Carne Geo do Prado da empresa Nature Fields, o Amo Produto Local, a GeoLife, a Acti.Geo e a Geocakes foram apenas algumas das empresas representadas, tendo como anfitrião o Presidente do Município de Idanha-a-Nova, e Presidente da Naturtejo, Armindo Jacinto.

O segundo dia começou com uma visita ao Monte-Ilha de Monsanto e sua Aldeia Histórica. De seguida, prosseguiram com um programa educativo nas margens do Erges, no Centro de Interpretação "Terras de Idanha", em Segura. Daqui rumaram às Termas de Monfortinho, onde puderam passear de tuk-tuk pelas ruas verdejantes, conhecer o Bike Center e os novos percursos de BTT existentes, visitar o moderno Complexo Termal com o seu director, Pedro Próspero, assim como a exposição aí patente ao público, "Terra de Água". Depois do agradável almoço no Hotel Fonte Santa, os avaliadores foram levados a conhecer Penamacor e o seu Museu Municipal. Aqui, o executivo liderado pelo Presidente António Luís Beites recebeu os avaliadores de braços abertos e apresentou o trabalho desenvolvido para a integração do município de Penamacor no Geopark Naturtejo reconhecido pela UNESCO.

Depois de uma curta viagem, foram recebidos no Estreito para uma visita pelo património construído e cultural da aldeia, que se imiscui nas montanhas envolventes. A Associação Trilhos do Estreito foi responsável por uma agradável visita ao fim da tarde no Trilho Internacional dos Apalaches, que atravessa hoje a Serra do Muradal. Esta visita culminou num jantar bem popular no miradouro do Mosqueiro, já no Orvalho, onde a alegria reinou nas modas e nas danças da associação GAIO, onde os avaliadores não deixaram de participar efusivamente.

A partir de S. Torcato-Muradal, a primeira casa classificada pelo Geopark Naturtejo, o grupo visitou a Aldeia do Xisto de Álvaro e foi recebida em Oleiros, para uma curta visita às novas infraestruturas turísticas coordenada pelo Vereador Vitor Antunes, em representação do executivo. Aqui não faltou provar a aguardente de Medronho e outros sabores locais, que satisfizeram os avaliadores no Hotel de Santa Margarida, uma unidade hoteleira que prestigia o Cabrito Estonado e o Vinho Callum, duas marcas de Oleiros.

Passando entre paisagens vastas das montanhas de Alvelos, a comitiva deteve-se para visitar o Centro de Ciência Viva da Floresta, em Proença-a-Nova, exemplar projecto na divulgação científica do Geopark Naturtejo. A missão de avaliação da UNESCO terminou com a participação no Fórum Internacional de Inovação Rural, na abertura de mais uma edição da Feira Raiana, com a atribuição do primeiro “Óscar do Mundo Rural” à Rede Europeia de Geoparques, pelo trabalho desenvolvido nestes quinze anos em torno do desenvolvimento sustentável de comunidades rurais.

O processo de avaliação do Geopark Naturtejo contou com o apoio de muitas entidades e empresas sem as quais seria impossível construir este projecto sob a chancela da UNESCO ao longo dos últimos nove anos. A Naturtejo agradece a todos aqueles que participaram no período de avaliação e que todos os dias contribuem com o seu trabalho e em sinergia, para o crescimento deste projecto.

O resultado da missão de revalidação, que se espera positivo, será votado na Comissão de Coordenação da Rede Europeia de Geoparques, que decorrerá no dia 2 de Setembro, no Geoparque de Rokua, na Finlândia.



27 de Julho - Actividades dos Tempos Livres no Monumento Natural das Portas de Ródão. Nesta actividade participaram 14 crianças e jovens inscritos no ATL de Verão do Município de Vila Velha de Ródão e uma monitora. Começaram por um jogo de associação de imagens representativas das diferentes etapas de formação do Monumento Natural das Portas de Ródão, baseado no livro infantil “Ródão – A Viagem de um Grão de Areia”. Depois deste jogo os jovens foram conduzidos até ao Terraço da Foz do Enxarrique onde realizaram a simulação de uma escavação arqueológica, recolhendo diversos elementos como ossos e hastes, actuais, de animais (touro e veado) e artefactos líticos (actuais) semelhantes aos do Paleolítico Médio Final, procedendo-se também à sua respetiva localização e catalogação. Estas ações desencadearam-se com a participação do Doutor Charalampos Fassoulas e do Doutor Zhao Zhizhong, ambos em missão de revalidação do Geopark Naturtejo. Os monitores desta actividade foram Manuela Catana e Hugo Oliveira em colaboração com os arqueólogos Guilherme e Sofia Ferreira, que acompanham as obras de requalificação do Terraço da Foz do Enxarrique.



27 de Julho - Visita de alunos universitários de Pequim.

27 de Julho – Visita de alunos universitários de Pequim. Nesta saída de campo participaram 9 alunos Chineses acompanhados de uma professora do Instituto Politécnico de Castelo Branco. Os alunos frequentaram a licenciatura em Português na Universidade de Pequim. Durante o Verão vieram a Portugal para colocarem em prática os seus conhecimentos em contexto real e para conhecerem o património Histórico-Cultural. O Instituto Politécnico de Castelo Branco foi uma das instituições de ensino portuguesas que preparou o programa de estadia deles em Portugal. Manuela Catana foi a monitora desta Saída de Campo.



28 de Julho – Actividades dos Tempos Livres no Canhão do Erges de Segura. Nesta atividade participaram 7 crianças inscritas no ATL de Verão do Município de Idanha-a-Nova e uma monitora. As crianças procederam à identificação de diversas espécies vegetais encontradas ao longo de um caminho pedestre que une o Centro de Interpretação da Biodiversidade – Terras de Idanha (CIB) à margem direita do Rio Erges, com o apoio de um guião de identificação de flora. Quando chegaram próximo do rio fizeram um jogo onde associaram fotografias das plantas, que tinham previamente identificado, a produtos que as utilizam como matérias-primas. As crianças puderam ainda saborear alguns destes produtos tais como o chá de funcho, os pastéis de figo-da-índia e os espargos silvestres com ovos. Seguidamente procedeu-se a uma observação de aves tendo-se identificado grifos, andorinhas das rochas e uma cegonha-preta, símbolo do Parque Natural do Tejo Internacional, no qual o geomonumentos Canhão Fluvial do Erges, em Segura, se encontra incluído. O Doutor Charalampos Fassoulas e o Doutor Zhao Zhizhong, ambos em missão de revalidação do Geopark Naturtejo participaram nesta actividade. Os monitores desta actividade foram Manuela Catana e Hugo Oliveira, com o apoio das estagiárias do Município de Idanha-a-Nova, Hélia e Fábia.



29 de Julho a 2 de Agosto – A maior Feira transfronteiriça de novo a dinamizar o Mundo Rural. A Feira Raiana tem como objectivo promover o Mundo Rural, os Produtos da Terra e os Territórios Raianos, realizando-se alternadamente em Idanha-a-Nova e Moraleja (Cáceres, Espanha), numa estratégia de desenvolvimento entre os territórios português e espanhol. A Feira contou com uma forte participação de expositores da Extremadura Espanhola, tendo o Geopark Villuercas-Ibores estado representado pela Diputación de Cáceres, assim como o Parque Natural Tajo Internacional, Parque Nacional de Monfragüe e do Parque Cultural da Serra de Gata, demonstrando a forte cooperação transfronteiriça.

Milhares de visitantes passaram pela feira que apostou na aposta na gastronomia, produtos agrícolas e agro-alimentares, florestais, artesanato, recursos turísticos, com cerca de 200 expositores, dando a oportunidade de contactar directamente com produtores e empresários portugueses e espanhóis.

A abertura oficial da XIX Feira Raiana foi presidida pelo secretário de Estado da Alimentação e da Investigação Agroalimentar. Nuno Vieira e Brito felicitou a organização: “Cada vez mais estas feiras são importantes e cada vez mais devemos olhar para a inovação, apostar em empreendedorismo e descobrir oportunidades para trazer novos povoadores para territórios de baixa densidade”. Estiveram também presentes a presidente da Diputación de Cáceres, Rosario Cordero e o coordenador do Geopark Villuercas José Maria Barreras.

O Geopark Naturtejo esteve presente divulgando os recursos naturais e culturais do território e promovendo as Rotas pelo Geopark, num stand conjunto com o município de Penamacor onde foi apresentada a Geodiversidade de Penamacor através de actividades lúdicas, tendo em vista a sua integração no Geopark Naturtejo. Foram muitos os visitantes portugueses e estrangeiros que procuraram informações sobre o território e as actividades disponíveis no stand dinamizado por Carla Jacinto, com a colaboração de Sérgio Ribeiro, Alice Marcelo e Mariana Vilas Boas. Não faltou um apelativo cartaz musical bastante heterogéneo, desde a música popular, ao folclore, ao fado, ao flamengo, ao rock, com animação de rua, live cooking e animação infantil.

Foram apresentadas novos alcances na Casa Sustentável – Modelo Idanha, uma casa ecológica e sustentável, que utiliza um método inovador, integrando fórmulas ancestrais em tabique com sistemas modernos de construção, realizada em cortiça, argilas e madeira. São casas robustas, eficientes, económicas e duradouras e os materiais utilizados não contêm formaldeídos nem substâncias que possam causar danos à saúde.



29 a 31 de Julho – Fórum Mundial de Inovação Rural nasce em Idanha. O Fórum Mundial de Inovação Rural decorreu na Escola Superior de Gestão, do Instituto Politécnico de Castelo Branco, no âmbito da Feira Raiana, um evento de carácter internacional que visa debater e premiar iniciativas e práticas inovadoras ligadas ao campo. Houve espaço para a partilha de ideias empreendedoras, com debate sobre desafios e mais-valias de inovação e foram apresentados estudos e projectos percursos relacionados com a ruralidade. Foi apresentado o estudo nacional “Mundo Rural Porque Sim”, desenvolvido pelo investigador e consultor Augusto Mateus, num trabalho que envolveu uma parceria entre a Câmara Municipal de Idanha-a-Nova, o Geopark Naturtejo, a Federação Portuguesa de Turismo Rural e a Secção de Municípios de Baixa Densidade e do Mundo Rural da Associação Nacional de Municípios Portugueses. O estudo conclui que são necessárias quatro grandes mudanças para o desenvolvimento do mundo rural: colocar o povoamento no centro das preocupações de ordenamento do território; redefinir a organização municipal e as finanças locais; garantir uma efectiva e adequada valorização dos recursos endógenos; e afirmar o turismo em espaço rural como uma nova oportunidade de desenvolvimento económico e social. O “Óscar do Mundo Rural” visa premiar as práticas e projectos que mais se têm distinguido nos últimos anos a nível nacional e internacional. Neste primeiro ano o júri decidiu entregar o prémio à Rede Europeia de Geoparques, pela estratégia inovadora de relacionar áreas rurais de toda a Europa através da valorização do seu Património Geológico em benefício das comunidades locais.

Na cerimónia presidida pelo Presidente da Câmara Municipal de Idanha-a-Nova, Armindo Jacinto, o prémio foi entregue ao representante da Rede Europeia de Geoparques, Dr. Charalampos Fassoulas e ao Dr. Zhao Zhizhong, na Comissão Nacional de Geoparques da China, em representação da Rede Global de Geoparques.

IMPACTE DO GEOPARK NOS MEDIA



TV & Rádio

22 de Julho – Beira Baia TV – Geopark Naturtejo em reavaliação pela UNESCO

22 de Julho - Beira Baia TV – Exposição no Balneário Termal “Termas de Monfortinho – Terra de Água”

Beira Baixa TV – Exposição em Oleiros “Fórum Português de Geoparques”

Jornais & www

11 de Julho (PORT.COM Revista de Portugal e das Comunidades) – Natureza e História fundidas no Geopark Naturtejo

Julho (EGN Newsletter 4) – Musica within the Earth at Penamacor: Geoconcert in Vieiro das Galhas

1 de Julho (Gazeta do Interior) – Geopark Naturtejo mostra-se em Paris

8 de Julho (Gazeta do Interior) – Música e ecologia marcam o ritmo do Salva a Terra

9 de Julho (Reconquista) – População envolve-se na organização – O Festival que dá vida a Salvaterra

15 de Julho (Gazeta do Interior) – Festival da Melancia do Ladoeiro refresca o fim-de-semana

21 de Julho (www.diariodigitalcastelobranco.pt) – Geopark Naturtejo em avaliação

22 de Julho (Gazeta do Interior) – Especialistas da Rede Global de Geoparques reavaliam Geopark Naturtejo

22 de Julho (Gazeta do Interior) – Festival da Melancia foi “balão de oxigénio” para os produtores locais

23 de Julho (Reconquista) – Esta melancia é de parar o trânsito

23 de Julho (Reconquista) – Missão de avaliação conta com a UNESCO

29 de Julho (Povo da Beira) – Geopark Naturtejo reavaliado pela UNESCO

29 de Julho (Povo da Beira) – Exposição “Termas de Monfortinho – Terra de Água” no Balneário Termal

29 de Julho (Povo da Beira) – Feira Raiana junta portugueses e espanhóis em Idanha

29 de Julho (Povo da Beira) – Exposição “Fórum Português de Geoparques”

29 de Julho (Povo da Beira) – Penha Garcia recua à época dos templários

30 de Julho (Diário de Coimbra) – Oleiros recebe visita de especialistas da UNESCO

30 de Julho (Reconquista) – Geoparques mostram-se em Oleiros

30 de Julho (Reconquista) – Feira Raiana até domingo

30 de Julho (Reconquista) – Penha Garcia templária

PROMOÇÃO PARA O PÚBLICO EM GERAL



- Ab Iníto Geologicamente – História Geológica de Penamacor. Câmara Municipal de Penamacor (catálogo em português e inglês).
- Neto de Carvalho, C. & Rodrigues, J. – Parque Icnológico de Penha Garcia – Geomonumento reconhecido pela UNESCO. Câmara Municipal de Idanha-a-Nova, 24pp. (em português e inglês)
- Granito de Alpalhão. Ed. Geopark Naturtejo (folheto em português e inglês)
- Balbino, R. – Ilha do Pessegueiro (I). Jornal do Sudoeste. Ed. 19 de Julho.
- Visite Oleiros (video promocional, em português)
- Agenda Cultural do Geopark Naturtejo (Julho-Dezembro) (em português)
- Olaria Pedrada de Nisa. Ed. Geopark Naturtejo (folheto em português e inglês)



Até 18 de Outubro



Até Abril de 2016

PROMOÇÃO PARA O PÚBLICO EM GERAL



Penha Garcia
Templária
Jornadas Etnográficas
4, 5 e 6
Agosto
de 2015

4 de Agosto | 3ª Feira

- 10h | **Abertura da Manhã** | Apresentação e apresentação cultural
- 10h30 | **Porta de Arroz e Anadid Templária** | Templários de Lisboa
- 11h | **Cortejo pelas ruas do Borgo** | Anadid pelas ruas e praça do Borgo
- 11h30 | **Concursos e bolinhas com alho e de anadid**
- 12h | **Teatro de Espada** | Templários de Lisboa
- 13h | **Distribuição de sementes e sementes de Sardinhas de Penha Garcia**
- 14h | **Concerto de Música e Dança popular**
- 15h | **Almoço Templário** | Exposição de molduras de Paço
- 16h | **Encerramento da Manhã**

5 de Agosto | 4ª Feira

- 10h | **Abertura da Manhã** | Abertura das Exposições
- 10h30 | **Porta de Arroz e Anadid Templária** | Templários de Lisboa
- 11h30 | **O Campo Negro** | Anadid pelas ruas do Borgo
- 12h | **Teatro de Armas espanhol** | Abandono da cavalaria
- 13h | **O Voto Alvarado** | Espetáculo de Crónicas
- 14h | **Teatro de Espada** | Templários de Lisboa
- 15h | **Concerto de Música e Dança Popular**
- 16h | **Almoço Templário** | Exposição de molduras de Paço
- 17h | **Encerramento da Manhã**

6 de Agosto | 5ª Feira

- 10h | **Cortejo pelas ruas do Borgo**
- 10h30 | **Porta de Arroz e Anadid Templária** | Templários de Lisboa
- 11h | **Cortejo pelas ruas do Borgo** | Anadid pelas ruas e praça do Borgo
- 11h30 | **Concursos de bolo e bolinhas de arroz nos salões do Borgo**
- 12h | **Teatro de Espada** | Templários de Lisboa
- 13h | **Encerramento da Manhã de Arroz** | Templários de Lisboa
- 14h | **As bolhas e os donos os seus do gado-dado** | Apresentação de projeto
- 15h | **Exposição sobre fadistas de arroz por última vez sobre salões do Borgo**
- 16h | **Almoço de encerramento da Feira** | Apresentação de sementes e sementes

Em permanência | No espaço do evento | Animação itinerante | Sertão Histórico - Artes Performativas | Personagens | Rábula e Estênia | Música e Dança Popular | Exposição de molduras de Paço | Exposição de molduras de Paço | Exposição de molduras de Paço

PROGRAMA

29 DE JULHO

- 10h30 - 12h30 - **Exposição de molduras de Paço** | Exposição de molduras de Paço
- 13h30 - 15h30 - **Exposição de molduras de Paço** | Exposição de molduras de Paço
- 16h30 - 18h30 - **Exposição de molduras de Paço** | Exposição de molduras de Paço

30 DE JULHO

- 10h30 - 12h30 - **Exposição de molduras de Paço** | Exposição de molduras de Paço
- 13h30 - 15h30 - **Exposição de molduras de Paço** | Exposição de molduras de Paço
- 16h30 - 18h30 - **Exposição de molduras de Paço** | Exposição de molduras de Paço

31 DE JULHO

- 10h30 - 12h30 - **Exposição de molduras de Paço** | Exposição de molduras de Paço
- 13h30 - 15h30 - **Exposição de molduras de Paço** | Exposição de molduras de Paço
- 16h30 - 18h30 - **Exposição de molduras de Paço** | Exposição de molduras de Paço

1 DE AGOSTO

- 10h30 - 12h30 - **Exposição de molduras de Paço** | Exposição de molduras de Paço
- 13h30 - 15h30 - **Exposição de molduras de Paço** | Exposição de molduras de Paço
- 16h30 - 18h30 - **Exposição de molduras de Paço** | Exposição de molduras de Paço

2 DE AGOSTO

- 10h30 - 12h30 - **Exposição de molduras de Paço** | Exposição de molduras de Paço
- 13h30 - 15h30 - **Exposição de molduras de Paço** | Exposição de molduras de Paço
- 16h30 - 18h30 - **Exposição de molduras de Paço** | Exposição de molduras de Paço

3 DE AGOSTO

- 10h30 - 12h30 - **Exposição de molduras de Paço** | Exposição de molduras de Paço
- 13h30 - 15h30 - **Exposição de molduras de Paço** | Exposição de molduras de Paço
- 16h30 - 18h30 - **Exposição de molduras de Paço** | Exposição de molduras de Paço

XIX FEIRA RAIANA
FEIRA RAIANA
29. JUL - 3. AGO
ESPINHA-DE-PIPOVA | PORTUGAL

PROJETOS DA TERRA
Projetos da Terra

INICIATIVAS
Iniciativas

1 de agosto
1 de agosto

2 de agosto
2 de agosto

3 de agosto
3 de agosto

4 de agosto
4 de agosto

5 de agosto
5 de agosto

6 de agosto
6 de agosto

7 de agosto
7 de agosto

8 de agosto
8 de agosto

9 de agosto
9 de agosto

10 de agosto
10 de agosto

11 de agosto
11 de agosto

12 de agosto
12 de agosto

13 de agosto
13 de agosto

14 de agosto
14 de agosto

15 de agosto
15 de agosto

16 de agosto
16 de agosto

17 de agosto
17 de agosto

18 de agosto
18 de agosto

19 de agosto
19 de agosto

20 de agosto
20 de agosto

21 de agosto
21 de agosto

22 de agosto
22 de agosto

23 de agosto
23 de agosto

24 de agosto
24 de agosto

25 de agosto
25 de agosto

26 de agosto
26 de agosto

27 de agosto
27 de agosto

28 de agosto
28 de agosto

29 de agosto
29 de agosto

30 de agosto
30 de agosto

31 de agosto
31 de agosto

1 de setembro
1 de setembro

2 de setembro
2 de setembro

3 de setembro
3 de setembro

4 de setembro
4 de setembro

5 de setembro
5 de setembro

6 de setembro
6 de setembro

7 de setembro
7 de setembro

8 de setembro
8 de setembro

9 de setembro
9 de setembro

10 de setembro
10 de setembro

11 de setembro
11 de setembro

12 de setembro
12 de setembro

13 de setembro
13 de setembro

14 de setembro
14 de setembro

15 de setembro
15 de setembro

16 de setembro
16 de setembro

17 de setembro
17 de setembro

18 de setembro
18 de setembro

19 de setembro
19 de setembro

20 de setembro
20 de setembro

21 de setembro
21 de setembro

22 de setembro
22 de setembro

23 de setembro
23 de setembro

24 de setembro
24 de setembro

25 de setembro
25 de setembro

26 de setembro
26 de setembro

27 de setembro
27 de setembro

28 de setembro
28 de setembro

29 de setembro
29 de setembro

30 de setembro
30 de setembro

1 de outubro
1 de outubro

2 de outubro
2 de outubro

3 de outubro
3 de outubro

4 de outubro
4 de outubro

5 de outubro
5 de outubro

6 de outubro
6 de outubro

7 de outubro
7 de outubro

8 de outubro
8 de outubro

9 de outubro
9 de outubro

10 de outubro
10 de outubro

11 de outubro
11 de outubro

12 de outubro
12 de outubro

13 de outubro
13 de outubro

14 de outubro
14 de outubro

15 de outubro
15 de outubro

16 de outubro
16 de outubro

17 de outubro
17 de outubro

18 de outubro
18 de outubro

19 de outubro
19 de outubro

20 de outubro
20 de outubro

21 de outubro
21 de outubro

22 de outubro
22 de outubro

23 de outubro
23 de outubro

24 de outubro
24 de outubro

25 de outubro
25 de outubro

26 de outubro
26 de outubro

27 de outubro
27 de outubro

28 de outubro
28 de outubro

29 de outubro
29 de outubro

30 de outubro
30 de outubro

31 de outubro
31 de outubro

1 de novembro
1 de novembro

2 de novembro
2 de novembro

3 de novembro
3 de novembro

4 de novembro
4 de novembro

5 de novembro
5 de novembro

6 de novembro
6 de novembro

7 de novembro
7 de novembro

8 de novembro
8 de novembro

9 de novembro
9 de novembro

10 de novembro
10 de novembro

11 de novembro
11 de novembro

12 de novembro
12 de novembro

13 de novembro
13 de novembro

14 de novembro
14 de novembro

15 de novembro
15 de novembro

16 de novembro
16 de novembro

17 de novembro
17 de novembro

18 de novembro
18 de novembro

19 de novembro
19 de novembro

20 de novembro
20 de novembro

21 de novembro
21 de novembro

22 de novembro
22 de novembro

23 de novembro
23 de novembro

24 de novembro
24 de novembro

25 de novembro
25 de novembro

26 de novembro
26 de novembro

27 de novembro
27 de novembro

28 de novembro
28 de novembro

29 de novembro
29 de novembro

30 de novembro
30 de novembro

1 de dezembro
1 de dezembro

2 de dezembro
2 de dezembro

3 de dezembro
3 de dezembro

4 de dezembro
4 de dezembro

5 de dezembro
5 de dezembro

6 de dezembro
6 de dezembro

7 de dezembro
7 de dezembro

8 de dezembro
8 de dezembro

9 de dezembro
9 de dezembro

10 de dezembro
10 de dezembro

11 de dezembro
11 de dezembro

12 de dezembro
12 de dezembro

13 de dezembro
13 de dezembro

14 de dezembro
14 de dezembro

15 de dezembro
15 de dezembro

16 de dezembro
16 de dezembro

17 de dezembro
17 de dezembro

18 de dezembro
18 de dezembro

19 de dezembro
19 de dezembro

20 de dezembro
20 de dezembro

21 de dezembro
21 de dezembro

22 de dezembro
22 de dezembro

23 de dezembro
23 de dezembro

24 de dezembro
24 de dezembro

25 de dezembro
25 de dezembro

26 de dezembro
26 de dezembro

27 de dezembro
27 de dezembro

28 de dezembro
28 de dezembro

29 de dezembro
29 de dezembro

30 de dezembro
30 de dezembro

31 de dezembro
31 de dezembro

Exposição do
Fórum Português de Geoparques
Exhibition of the Portuguese Forum of Geoparks

Edifício dos Paços do Concelho de Oleiros, Geopark Naturtejo
22 de Julho - 15 de Agosto

22nd of July - 15th of August

oleiros

www.naturtejo.com

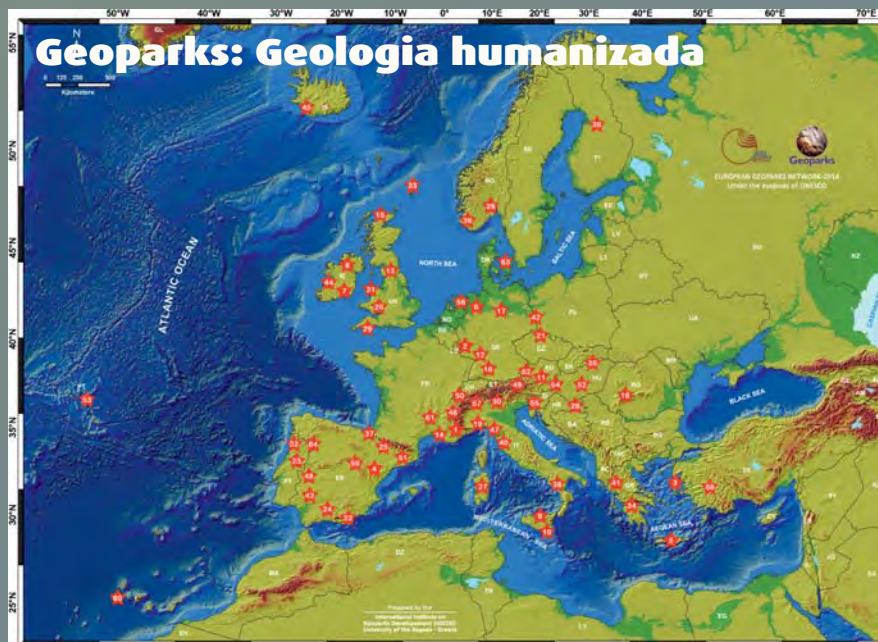
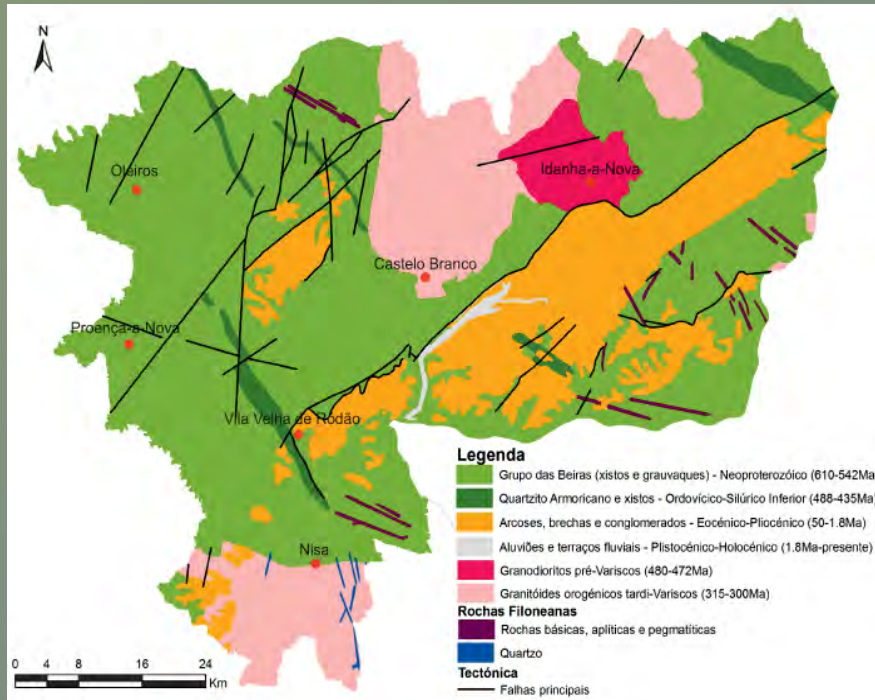
EXHIBITION OF THE PORTUGUESE FORUM OF GEOPARKS
exposição do fórum português de geoparques

Edifício dos Paços do Concelho de PENAMACOR, Geopark Naturtejo
04 a 30 SETEMBRO 2015

www.naturtejo.com

Visite o Geopark Naturtejo em:





CRUZIANA

GEOPARK NATURTEJO DA MESETA MERIDIONAL-EUROPEAN AND GLOBAL GEOPARK MONTHLY REPORT

www.geoparknaturtejo.com